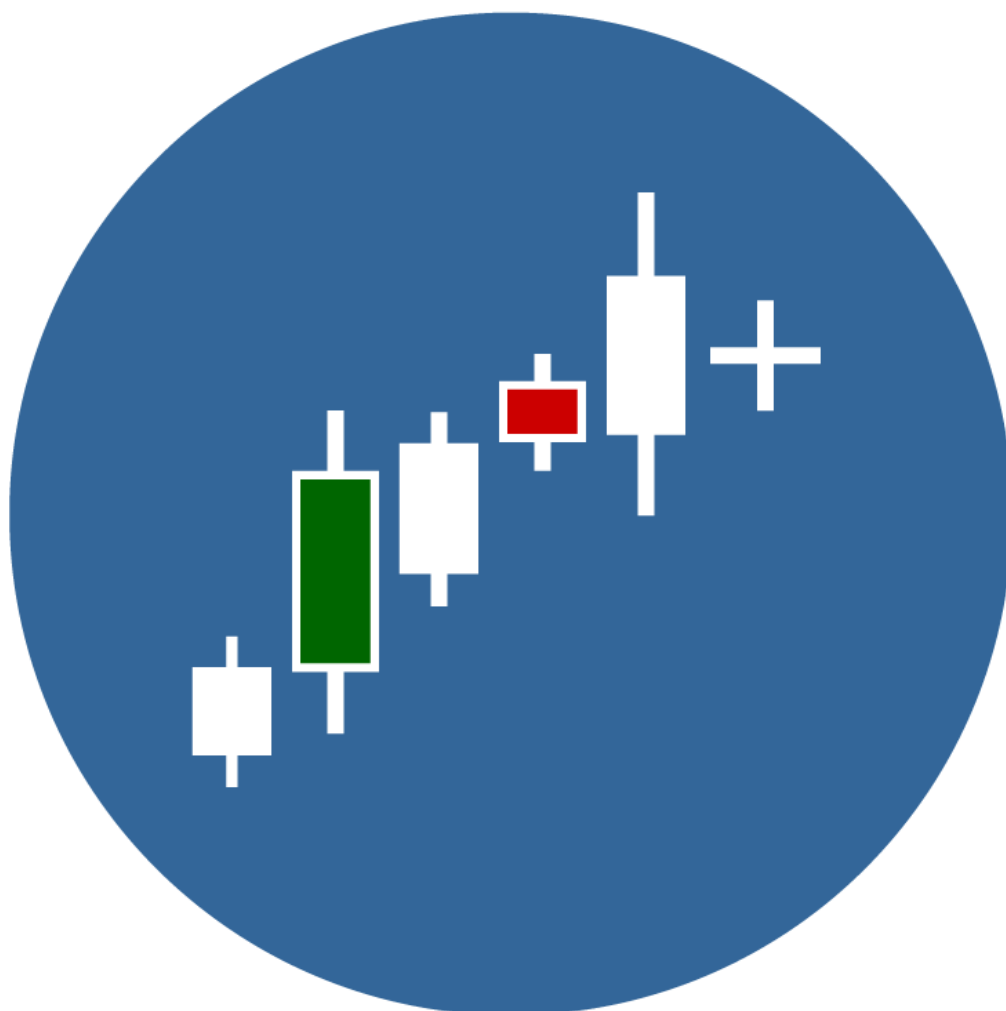


Anticiper les marchés avec les bougies japonaises



Maîtrisez toutes les figures graphiques
au travers de cas pratiques
sur les titres les plus traités du marché

Table des matières

Bougies japonaises : fonctionnement	4
Construction	4
Lecture simple	5
Bougies japonaises : configurations et interprétation	6
Figures de retournement à la hausse	6
Structure pénétrante haussière	6
L'avalement haussier	8
Le harami haussier	9
Le harami en croix	10
L'étoile du matin	11
Le bébé abandonné	12
Figures de retournement à la baisse	13
Couverture en nuage noir	13
L'avalement baissier	14
Le harami baissier	15
L'étoile du soir	16
Le bébé abandonné	17
Les sommets lourdauds	18

Avertissement important

Toutes les informations présentes dans le présent ouvrage sont données à titre pédagogique. Elles ne constituent en aucun cas des recommandations d'investissement. Le lecteur se doit d'étudier les risques avant d'effectuer toute transaction. Il est seul responsable de ses décisions d'investissement.

Introduction

Investir en Bourse requiert quelques bases théoriques. On n'achète pas un titre simplement parce que son cours progresse. Les décisions d'investissement peuvent être motivées par deux types d'analyse : l'analyse fondamentale et l'analyse chartiste.

L'analyse fondamentale repose sur une étude exhaustive des données économiques et financières de l'entreprise, ainsi que de son environnement économique, réglementaire, politique.

L'analyse chartiste s'attache, au travers de l'analyse graphique (figures représentant les cours de marché sur une période déterminée) et de l'analyse technique (méthode de calculs mathématiques), à l'étude des mouvements et tendances sur les cours de marché.

Parmi les nombreux outils graphiques de l'analyse chartiste - courbes, graphiques en barres - les bougies japonaises (ou chandeliers japonais ou candlesticks) se sont imposés comme la représentation la plus claire et riche en informations. Ces figures reflètent la psychologie des investisseurs, acheteurs comme vendeurs, ainsi que les rapports de force qui les opposent. Associées à d'autres indicateurs, les bougies japonaises permettent d'identifier des tendances de marché et d'anticiper des retournements au sein de celles-ci.

C'est à partir du XVII^e siècle que cette méthode graphique a été utilisée par les acteurs japonais du marché du riz afin d'anticiper les mouvements de prix à court terme. Aujourd'hui, il n'est pas un investisseur en Bourse qui ne les utilise pas au quotidien.

Cafedelabourse.com et Bourse Direct ont élaboré cet ouvrage clair et pratique pour tous les investisseurs soucieux de placer leurs opérations sous le signe de la connaissance et de la pertinence.

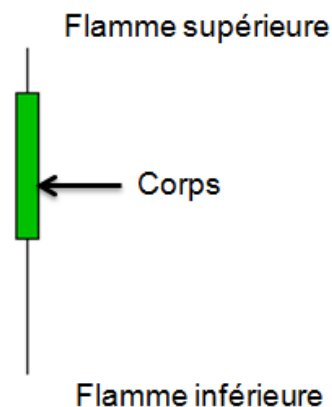
Grâce à des exemples précis sur les valeurs les plus populaires du marché, vous connaîtrez parfaitement, à l'issue de votre lecture, la construction et le fonctionnement des bougies japonaises, ainsi que leur utilité dans votre trading quotidien. Vous serez opérationnel pour lire des graphiques, les analyser et prendre vos décisions d'investissement sur la base de solides connaissances techniques.

Bougies japonaises : fonctionnement

Construction

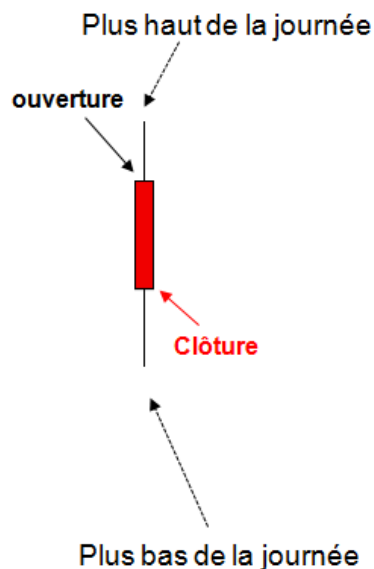
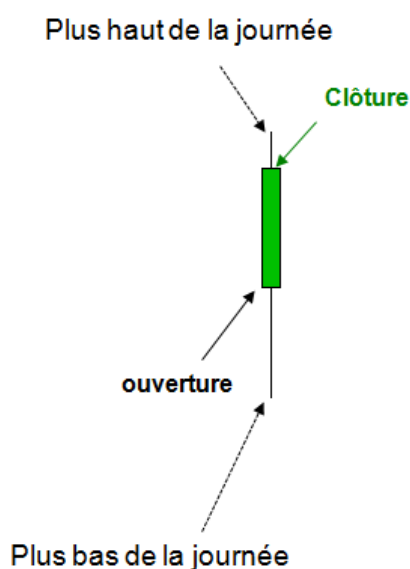
Pour construire un chandelier japonais (bougie), il faut 4 points :

- L'ouverture
- Le plus haut
- Le plus bas
- La clôture



Une bougie est généralement composée d'un "corps" et de 2 "mèches" ou "flamms", représentés par les extrémités de couleur noire.

Si le cours de clôture est supérieur au cours d'ouverture, la bougie est verte. Si le cours de clôture est inférieur au cours d'ouverture, la bougie est rouge.



Lecture simple

Le corps de la bougie, en rouge ou en vert, exprime le changement de comportement des opérateurs entre la clôture et l'ouverture.

S'il est vert : les opérateurs attendent une hausse pour le lendemain.

S'il est rouge : les opérateurs anticipent une baisse pour le lendemain.

La longueur du corps exprime la force du mouvement haussier ou baissier : plus il est long, plus l'écart entre le cours d'ouverture et le cours de clôture est important.

En outre, plus la flamme supérieure est longue, plus la pression des vendeurs - à la baisse donc - est forte : le corps de la bougie se situe sur le bas de la ligne, donc proche du niveau le plus bas.

A l'inverse, plus la flamme inférieure est longue, plus la pression des acheteurs - à la hausse - est forte : le corps de la bougie se situe sur le haut de la ligne, donc proche du niveau le plus haut.

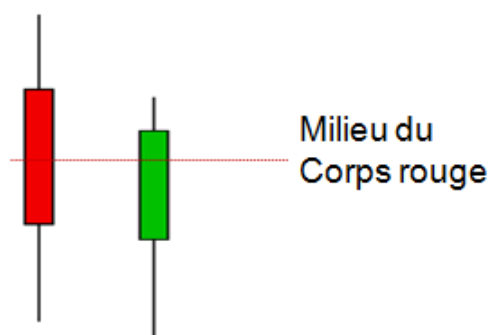
Bougies japonaises : configurations et interprétation

La combinaison de deux ou trois chandeliers permet d'anticiper un éventuel retournement de marché.

Les différents agencements de bougies illustrent des phénomènes de retournement à la hausse ou à la baisse.

Figures de retournement à la hausse

Structure pénétrante haussière



La configuration en structure pénétrante haussière est composée de deux bougies et se situe en bas d'une tendance baissière.

La première bougie est un chandelier rouge à grand corps qui illustre une tendance baissière du titre.

La deuxième est une bougie verte qui ouvre en dessous du cours de clôture de la veille et qui clôture au-delà de la médiane du corps rouge précédent.

Cette bougie exprime un changement de comportement des investisseurs pendant la séance, d'un sentiment baissier à un sentiment haussier.

Exemple de structure pénétrante haussière sur le titre Air Liquide, les 5-6 septembre 2013

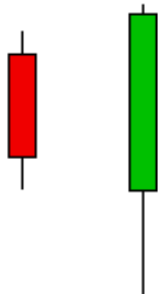


SOURCE : WINCHARTS, PROPOSÉ AUX CLIENTS BOURSE DIRECT

Le 5 septembre apparaît un grand chandelier rouge sur le titre Air liquide, confortant la tendance baissière du titre. Le lendemain, l'action ouvre sous la clôture de la veille, mais les investisseurs changent de comportement et le titre clôture au-delà de la médiane du corps précédent : de baissier le matin, le sentiment devient haussier le soir.

Cette figure annonce un retournement probable à la hausse, ce qui explique le rebond du titre les jours suivant.

L'avalement haussier



L'avalement haussier se situe en bas d'un mouvement baissier. Il est constitué de deux bougies : une petite bougie verte puis une grande bougie verte qui englobe la précédente.

Cette figure représente le retour d'une force acheteuse sur le titre et donc un renversement de tendance probable à la hausse.

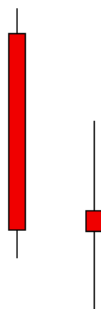
Exemple d'avalement haussier sur le titre Peugeot, les 2 et 3 juillet 2013



SOURCE : WINCHARTS, PROPOSÉ AUX CLIENTS BOURSE DIRECT

Après un mois de baisse, une figure en avalement haussier se produit sur la valeur Peugeot, annonçant un renversement de tendance probable. Le corps de la deuxième bougie verte englobe le corps de la bougie rouge précédente : les acheteurs sont revenus sur le titre. La tendance haussière s'est alors poursuivie plusieurs semaines.

Le harami haussier



Le harami haussier est situé en bas d'un mouvement baissier. Il est constitué de deux bougies : une grande bougie rouge qui englobe une petite bougie verte ou rouge suivante.

Le petit corps de la seconde bougie exprime l'épuisement de la force précédente - ici une force vendeuse puisque rouge - et donc un renversement de tendance probable à la hausse.

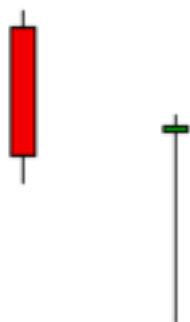
Exemple de harami haussier sur le titre BNP Paribas, les 17 et 18 avril 2013



SOURCE : WINCHARTS, PROPOSÉ AUX CLIENTS BOURSE DIRECT

Après avoir connu une forte baisse pendant près de deux mois, le titre BNP Paribas repart à la hausse à la suite d'un harami haussier : la deuxième bougie, à petit corps rouge, signale l'épuisement de la force vendeuse précédente. Le mouvement haussier a ensuite duré plusieurs semaines.

Le harami en croix



Le harami en croix est une variante beaucoup plus puissante du harami, où le deuxième chandelier est un doji. Un doji est une bougie qui présente un cours d'ouverture et un cours de clôture égaux, ce qui révèle un affrontement entre les acheteurs et les vendeurs, sans qu'un groupe l'emporte.

Le harami doit apparaître à la suite d'une tendance baissière et le premier chandelier doit présenter un long corps. Plus la mèche inférieure du doji est grande, plus le retournement risque d'être important.

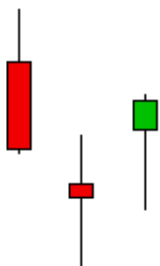
Exemple de harami en croix sur le titre Renault, les 3 et 4 septembre 2013



SOURCE : WINCHARTS, PROPOSÉ AUX CLIENTS BOURSE DIRECT

Après une baisse significative le titre Renault connaît un fort rebond à la suite d'un harami en croix. La première bougie rouge, à grand corps, annonce la force des vendeurs. Le lendemain, les acheteurs et les vendeurs s'affrontent sans gagnant final (cours de clôture égal au cours d'ouverture), si ce n'est un gagnant psychologique : la longueur de la mèche indique le revirement durant la séance et la force du mouvement acheteur.

L'étoile du matin



L'étoile du matin est située en bas d'une tendance baissière et annonce un renversement de tendance à la hausse. Cette figure est constituée de trois bougies : une grande bougie rouge, qui exprime la force des vendeurs, une deuxième bougie rouge de petite taille, qui annonce l'épuisement de la force vendeuse et une troisième et dernière bougie, verte celle-ci, qui confirme le retour d'une force acheteuse sur le titre.

Exemple d'étoile du matin sur le titre Gemalto, les 10,13 et 14 mai 2013



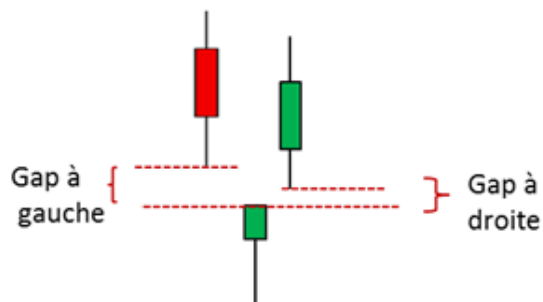
SOURCE : WINCHARTS, PROPOSÉ AUX CLIENTS BOURSE DIRECT

Après un fort mouvement baissier le renversement de tendance est apparu à la suite de la figure en étoile du matin. La première bougie rouge, à grand corps, signale la force omniprésente des vendeurs. La bougie verte qui suit, à petit corps, annonce l'épuisement de la force vendeuse précédente.

La troisième bougie verte, à petit corps, annonce le retour des acheteurs sur la valeur. La hauteur du corps correspond à la force acheteuse. La tendance haussière sur le titre Gemalto s'étend ensuite sur plusieurs semaines.

Le bébé abandonné

C'est la figure de retournement à la hausse la plus puissante : c'est une étoile du matin dont la bougie centrale est "isolée" par rapport aux deux autres. Une telle figure révèle un excès de panique, avant que les acheteurs ne reprennent la main.



Exemple de bébé abandonné sur le titre Valéo, du 26 au 29 juin 2012



SOURCE : WINCHARTS, PROPOSÉ AUX CLIENTS BOURSE DIRECT

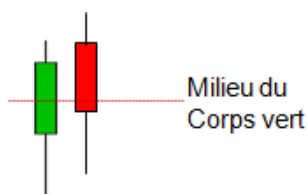
Après un fort mouvement baissier les acheteurs et les vendeurs acceptent de négocier loin des cours les 27 et 28 juin (gap entre le 26 et le 27 juin).

Ils négocient beaucoup plus haut le 29 juin, ce qui illustre la force du mouvement acheteur. L'action est remontée de près de 25 % en deux mois.

Figures de retournement à la baisse

Les figures illustrant un retournement à la baisse sont identiques à celles illustrant un retournement à la hausse, mais dans le sens inverse.

Couverture en nuage noir



La couverture en nuage noir est composée de deux bougies et constitue l'inverse de la structure pénétrante haussière. La première présente un grand corps vert qui intervient à la suite d'une tendance haussière.

La deuxième présente un corps rouge qui ouvre plus haut que la clôture de la veille et qui clôture sous la médiane du corps du premier chandelier. Cette deuxième bougie exprime le changement de comportement des investisseurs, passant ainsi d'un sentiment haussier à un sentiment baissier.

Exemple de couverture en nuage noir sur le titre LVMH, les 19 et 20 septembre 2013

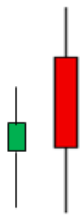


SOURCE : WINCHARTS, PROPOSÉ AUX CLIENTS BOURSE DIRECT

A la suite d'un mouvement haussier d'environ deux semaines le titre LVMH réalise la figure de retournement "couverture en nuage noir" : le 19 septembre, la grande bougie verte reflète un sentiment de marché toujours acheteur.

Le lendemain, le titre ouvre en hausse, mais durant la journée, le sentiment des investisseurs change et le titre clôture en baisse par rapport à la veille, sous la médiane de la bougie verte précédente, ce qui exprime un renversement de tendance à la baisse et explique la chute du titre les jours qui suivent.

L'avalement baissier



L'avalement baissier est situé en haut de mouvement haussier. Il est constitué de deux bougies, une grande bougie rouge englobant une bougie verte ou rouge précédente. Cette figure exprime le retour d'une force vendeuse sur le titre et donc un renversement de tendance probable à la baisse.

Exemple d'avalement baissier sur le titre Essilor, les 23 et 24 mai 2013



SOURCE : WINCHARTS, PROPOSÉ AUX CLIENTS BOURSE DIRECT

Après une forte hausse, le titre Essilor effectue la figure d'avalément baissier. Le 23 mai, la tendance est toujours acheteuse (bougie verte à grand corps), mais le 24 mai, après une ouverture à la hausse, la pression vendeuse l'emporte et le titre clôture en forte baisse, d'où un grand corps rouge. Le renversement de tendance est consommé : -11,5% en 21 jours.

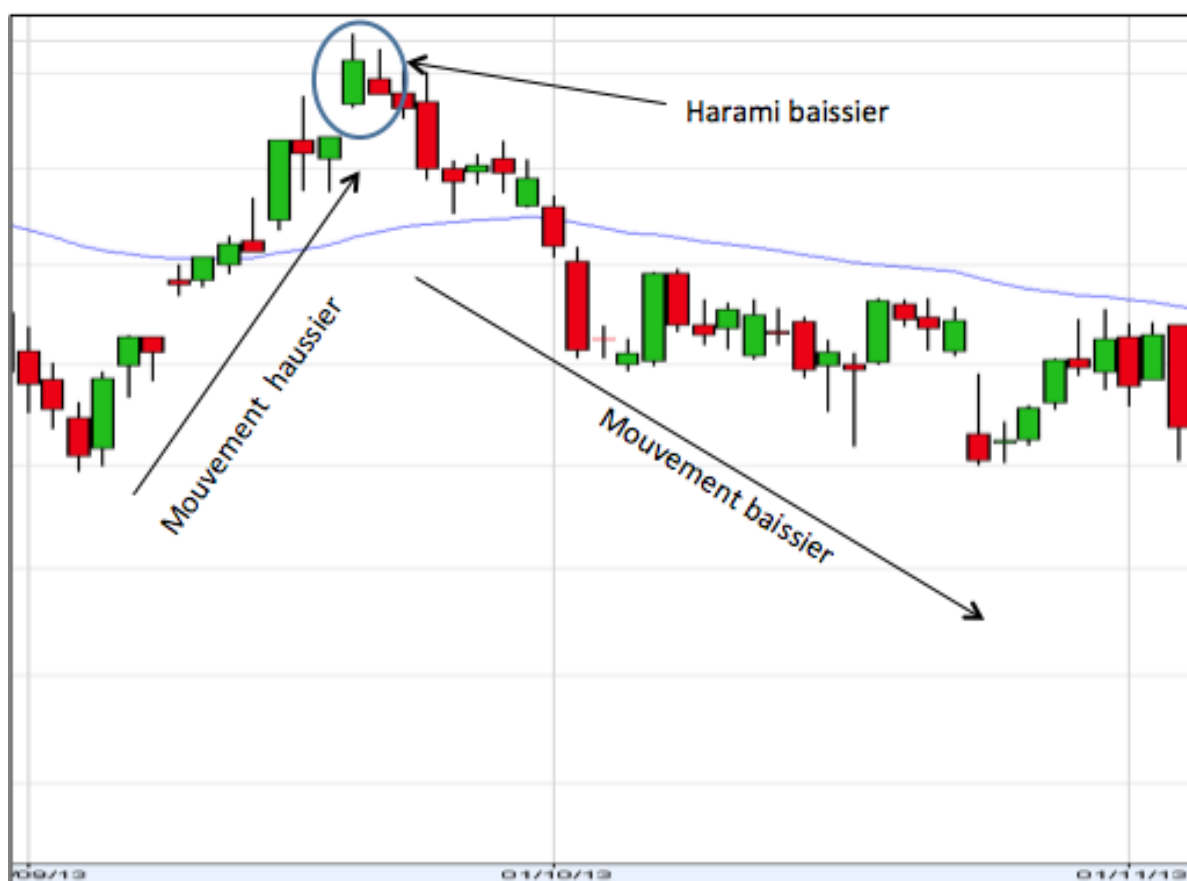
Le harami baissier



Le harami baissier est situé en haut d'un mouvement haussier. Il est constitué de deux bougies : une bougie verte à grands corps englobant une bougie verte ou rouge à petit corps.

Ce petit corps exprime l'épuisement de la force précédente, dans ce cas acheteuse. Comme la force acheteuse s'épuise, un renversement de tendance à la baisse est attendu.

Exemple de harami baissier sur le titre Pernod-Ricard, les 19 et 20 septembre 2013



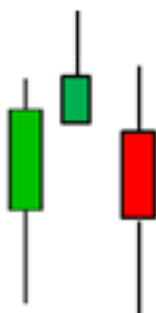
SOURCE : WINCHARTS, PROPOSÉ AUX CLIENTS BOURSE DIRECT

Après un mouvement haussier, le titre Pernod-Ricard réalise un harami baissier. Le 20 septembre, après une forte hausse de la veille (gap + grand corps vert), apparaît une

bougie rouge à petit corps, qui annonce l'épuisement de la force précédente, ici de la force acheteuse. Un renversement de tendance à la baisse est donc attendu.

Ce renversement est rapide et violent car la bougie rouge a une configuration en marteau inversé : on observe une mèche supérieure et le titre clôture au plus bas de la séance, d'où l'absence de mèche inférieure. Cette configuration accentue encore la force de la pression vendeuse.

L'étoile du soir



L'étoile du soir est une figure très forte de retournement à la baisse. Elle se situe en haut d'une tendance haussière et annonce un renversement de tendance à la baisse.

Cette figure est constituée de trois bougies : une bougie verte à grand corps qui exprime la force des acheteurs, une deuxième bougie à petit corps annonçant l'épuisement de la force acheteuse. Cet épuisement est confirmé par une bougie rouge soulignant alors le retour d'une force vendeuse sur le titre.

Exemple d'étoile du soir sur le titre Alstom, les 6, 7 et 8 novembre 2013



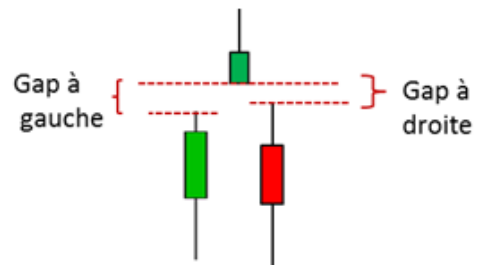
SOURCE : WINCHARTS, PROPOSÉ AUX CLIENTS BOURSE DIRECT

Le 6 novembre, suite à une bonne nouvelle, le titre Alstom poursuit son mouvement haussier et forme une grande bougie verte. Le lendemain, le titre connaît une seconde journée de hausse, mais la hauteur du corps est faible, exprimant ainsi l'affaiblissement de la force précédente. La mèche est assez grande, ce qui signifie qu'acheteurs et vendeurs s'affrontent.

Alors que les premiers l'emportent, les vendeurs parviennent à faire clôturer le titre près du niveau d'ouverture. Le lendemain, la grande bougie rouge confirme le renversement de tendance et le changement de sentiment de haussier à baissier, ce qui explique la forte chute du titre les jours suivant.

Le bébé abandonné

C'est la figure de retournement à la hausse la plus puissante : c'est une étoile du soir dont la bougie centrale est "isolée" par rapport aux deux autres. Il y a excès d'optimisme, mais les vendeurs reprennent la main (dernière bougie rouge).



Exemple de bébé abandonné sur le titre Faiveley, les 17,18 et 21 janvier 2013



SOURCE : WINCHARTS, PROPOSÉ AUX CLIENTS BOURSE DIRECT

Après avoir connu une forte hausse, le titre Faiveley se retourne à la baisse à la suite de la figure du "bébé abandonné". La grande bougie verte du 17 janvier confirme la force des acheteurs depuis plus d'un mois.

Le lendemain, acheteurs et vendeurs s'affrontent loin des cours, d'où le gap haussier. Toutefois, cette bougie possède une mèche au dessus du corps, ce qui signifie qu'en cours de séance, les vendeurs reprennent le dessus. Le lendemain, acheteurs et vendeurs se battent à nouveau loin des cours (gap à la baisse) et les vendeurs l'emportent.

Les sommets lourdauds

C'est une figure majeure de retournement située en haut de tendance haussière et près d'une résistance. De petits corps forment une **trajectoire convexe**. Le marché creuse ensuite un **gap descendant**, en confirmation du retournement.

Exemple de sommets lourdauds sur le titre Capgemini, du 6 au 21 mars 2013



SOURCE : WINCHARTS, PROPOSÉ AUX CLIENTS BOURSE DIRECT

Après un fort mouvement haussier, le titre Capgemini plafonne durant plusieurs jours. De petites bougies sont apparues, signifiant la disparition des forces à la fois acheteuse et vendeuse. Toutefois, ces petits corps forment un sommet de parabole convexe ; c'est une première alerte de retournement probable.

Les deux camps acheteurs et vendeurs s'affrontent sans gagnant. Finalement, le 21 mars, les deux camps se rencontrent loin du cours de la veille, d'où le gap baissier, puis les vendeurs gagnent le match. C'est le signal de confirmation du retournement à la baisse.

Conclusion

Les bougies japonaises peuvent s'agencer de multiples manières pour révéler des mouvements de retournement à la hausse comme à la baisse. Leur observation est riche d'enseignements pour les investisseurs qui suivent de près les marchés.

Non seulement elle vous apporte une visualisation quasi-instantanée de l'évolution suivie par un titre, mais elle permet de replacer celle-ci dans une tendance plus globale. En conséquence, l'analyse des bougies japonaises est un élément clé dans l'anticipation des mouvements de cours de Bourse et donc, dans vos décisions d'investissement.

La présentation des différentes configurations de bougies et leur explication au travers de cas pratiques vous fournit une connaissance complète des situations auxquelles vous serez quotidiennement confronté. Ce corpus constitue une base incontournable pour vos activités de trading. Elle ne saurait cependant s'entendre de façon isolée.

D'une part, l'analyse graphique va de pair avec l'analyse technique, assise sur de nombreux et précieux calculs mathématiques.

D'autre part, elle s'associe, pour une vision complète des marchés et des décisions d'investissement argumentées, à une analyse fondamentale des entreprises et de leur environnement. Aucun analyste sérieux ne prétendra le contraire. Plus vous possédez d'informations, mieux vous êtes à-même de prendre une décision sensée.

Ne faites donc pas l'impasse sur un suivi quotidien de l'actualité macroéconomique ainsi que de toutes les informations concernant les marchés et les sociétés qui font partie de votre univers d'investissement.

POUR INVESTIR EN BOURSE,

CHOISISSEZ LA COMPÉTENCE ET LE SAVOIR-FAIRE DES ÉQUIPES DE BOURSE DIRECT



Bourse Direct propose aux investisseurs une plateforme complète de services, d'outils et de produits financiers via Internet : actions françaises et étrangères, trackers, warrants, certificats, turbos, produits dérivés, OPCVM et assurance-vie.

Les atouts de Bourse Direct

- à partir de **0,99 €** l'ordre de bourse*,
- **0 €** de droits de garde, 0 € d'abonnement,
- **Aucun** minimum d'ordres / mois,
- le savoir-faire de professionnels des marchés financiers.
- des outils d'aide à la décision gratuits : analyse graphique, conseils, consensus ...

Les formations Bourse Direct

Parce que la bourse ne s'improvise pas, Bourse Direct organise chaque mois des formations gratuites ouvertes à tous pour approfondir ses connaissances sur les mécanismes des marchés financiers, l'analyse graphique et technique ou de encore s'initier à de nouveaux instruments financiers.

Découvrez aussi le coaching, des formations intensives de 2 jours pour une formation approfondie et sur-mesure.

Bourse Direct, un acteur de 1^{er} plan

- Le LEADER de la bourse en ligne en France en nombre d'ordres exécutés depuis 2012,
- Une totale transparence : Agrément CECEI, Bourse Direct cotée en bourse (BSD),
- Un actionnaire de référence : VIEL & Cie.



LABEL D'EXCELLENCE 2014

*"Sans aucun doute, l'une des offres les plus concurrentielles du marché."
Les Dossiers de l'Épargne*

* Offre soumise à conditions



Copyright © 2014 - Psycho Active Développement

Rédaction

Christian Sanson et Nadège Bénard

Edition et design

Laurent Curau

Contactez les auteurs

contact@cafededuforex.com

Cet ouvrage ne peut être reproduit.

Tous droits réservés.

Première édition : février 2014